



**РОССИЙСКАЯ АКАДЕМИЯ НАУК  
СИБИРСКОЕ ОТДЕЛЕНИЕ  
БАЙКАЛЬСКИЙ ИНСТИТУТ ПРИРОДОПОЛЬЗОВАНИЯ**

**ГЛОБАЛИЗАЦИЯ И  
РЕГИОНАЛЬНЫЕ АСПЕКТЫ  
РАЗВИТИЯ ТУРИЗМА**

**чл.-к. РАН  
А. К. ТУЛОХОНОВ**

**2007**

## **Народные мудрости (здоровый пессимизм)**

- 1. Чтобы не разочаровываться , не надо очаровываться.**
- 2. За морем полушка, да рубль перевоз.**
- 3. Скупой платит дважды.**
- 4. Хорошо поставить вопрос – значит уже наполовину решить его.**
- 5. Закон Мэрфи: все будет не так как предполагалось.**
- 6. Только глупцы могут быть непоколебимы в своей уверенности.**
- 7. Не планируй того, чего не можешь сделать сам.**
- 8. Нельзя отрицать истину только потому, что она тебе не нравится.**
- 9. Нет ничего страшнее деятельного невежества.**
- 10. Несчастливы те люди, которым все ясно.**
- 11. Семь раз примерь, один раз отрежь.**
- 12. Не все золото, что блестит.**
- 13. Главное прокукарекать, а там хоть не расцветай.**

# Туристско-рекреационные особые экономические зоны на территории Российской Федерации





**ПРАВИТЕЛЬСТВО РОССИЙСКОЙ ФЕДЕРАЦИИ**  
**ПОСТАНОВЛЕНИЕ**  
**от 3 февраля 2007 г. N 68**  
**О СОЗДАНИИ НА ТЕРРИТОРИИ МУНИЦИПАЛЬНОГО ОБРАЗОВАНИЯ**  
**"ПРИБАЙКАЛЬСКИЙ РАЙОН" РЕСПУБЛИКИ БУРЯТИЯ ОСОБОЙ**  
**ЭКОНОМИЧЕСКОЙ ЗОНЫ ТУРИСТСКО-РЕКРЕАЦИОННОГО ТИПА**

**В соответствии с Федеральным законом "Об особых экономических зонах в Российской Федерации"**  
**Правительство Российской Федерации постановляет:**

- 1. Согласиться с предложением Министерства экономического развития и торговли Российской Федерации о создании на территории муниципального образования "Прибайкальский район" Республики Бурятия особой экономической зоны туристско-рекреационного типа, расположенной на земельных участках, определяемых соглашением о создании особой экономической зоны туристско-рекреационного типа.**
- 2. Определить, что на территории особой экономической зоны, указанной в пункте 1 настоящего Постановления, осуществляются любые виды деятельности, за исключением видов деятельности, запрещенных Федеральным законом "Об особых экономических зонах в Российской Федерации".**
- 3. Установить, что максимальный размер арендной платы за земельные участки, предоставляемые резиденту особой экономической зоны на основании соглашения об осуществлении туристско-рекреационной деятельности, составляет 2 процента их кадастровой стоимости в год.**
- 4. Министерству экономического развития и торговли Российской Федерации заключить от имени Правительства Российской Федерации с Правительством Республики Бурятия и администрацией муниципального образования "Прибайкальский район" Республики Бурятия соглашение о создании особой экономической зоны туристско-рекреационного типа.**

**Председатель Правительства**  
**Российской Федерации**  
**М.ФРАДКОВ**

# **Участки Всемирного природного наследия России**

- 1. Девственные леса Коми.**
- 2. Вулканы Камчатки.**
- 3. Золотые горы Алтая.**
- 4. Озеро Байкал.**
- 5. Западный Кавказ.**
- 6. Куршская коса (культурный ландшафт).**
- 7. Центральный Сихотэ - Алинь.**
- 8. Убсунурская котловина**



# Природные критерии для участков всемирного наследия:

- Являться выдающимся примером, представляющим основные этапы развития Земли, включая свидетельства древней жизни, значительные геологические процессы в стадии формирования форм рельефа, геоморфологических и физиографических элементов;
- Являться выдающимся примером, представляющим экологические и биологические эволюционные процессы, развитие экосистем и наземных, речных, прибрежных и морских сообществ растений и животных;
- Представлять собой природный феномен или территорию исключительной природной красоты и эстетического значения;
- Содержать наиболее представительные и важные места обитания для сохранения *in situ* биологического разнообразия, включая те ареалы, где обитают исчезающие виды, имеющие выдающееся мировое значение с точки зрения науки и сохранения природы.

# БАЙКАЛ ИЗ КОСМОСА





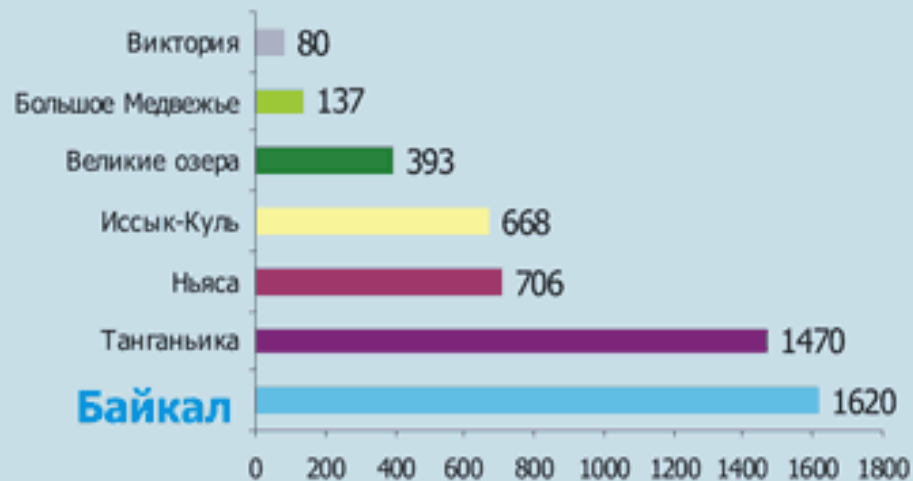
# Байкал для мирового сообщества

- Генетическая кладовая эндемичных видов (более 2000);
- Самое большое хранилище пресной питьевой воды в мире, расположенное на самом густо населенном континенте;
- Естественная природная лаборатория для наблюдений за сейсмическими, палеоклиматическими, биологическими процессами в центре Евразии;
- Крупнейшая минерально-сырьевая база для цветной металлургии;
- Транспортная магистраль Запад – Восток;
- Контактная зона мировых культур Запада – Востока как модель межнациональной стабильности;
- Кроссполярные маршруты Азия – Америка;
- Контроль транзита опасных болезней, грузов, мигрантов Азия – Европа;
- Водораздел Северного Ледовитого и Тихого океанов, впадин Центральной Азии;
- Эпицентр великих миграций (хунну, индейцы Северной Америки, японцы, калмыки и др.);
- Восточный вектор развития экономики и геополитики России (самая протяженная граница с дальним зарубежьем);
- Другие.



# Озеро Байкал в сравнении

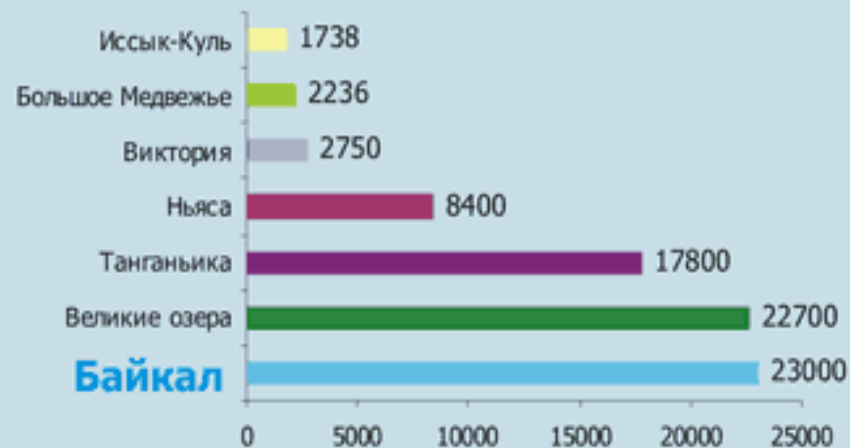
глубина, м



площадь, кв. км



объемы воды, куб. км

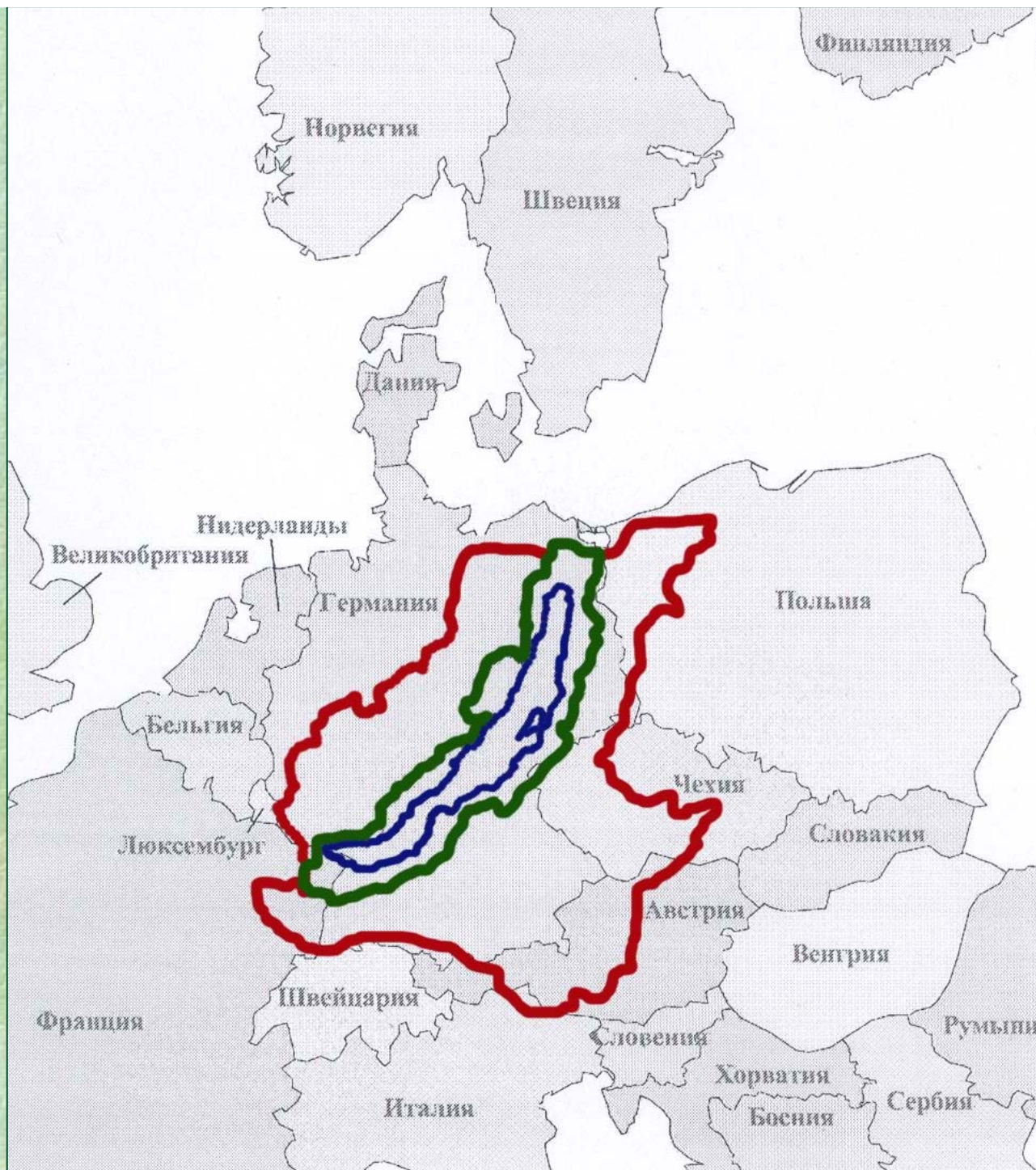




## Биоразнообразие оз. Байкал

Озеро	Число видов и подвидов животных	Ссылка
Байкал	2565	Timoshkin, 1995
Танганьика (Африка)	1248	Coulter, 1991
Бива (Япония)	595	Mori, Miura, 1990
Каспий	542	Косарев, Яблонская, 1990
Охрид (Македония)	430	Stancovic, 1960, Salemman, 1985
Хубсугул (Монголия)	285	Варыханова, 1989, Кожова и др., 1997
Титикака (Южная Америка)	200	Dejoux, 1992

**Сравнение  
размеров Байкала  
и Байкальского  
участка мирового  
природного  
наследия с  
размерами  
государств Европы**





# Вода Байкала, нефть и бюджет России

1) 1 л Байкальской воды – 10 руб.

2) В 50-ти см слое воды о. Байкал на S – 20 тыс. км<sup>2</sup> находится  
 $20\,000\,000\,000\text{ м}^2 \times 0.5\text{ м} =$   
 $10\,000\,000\,000\text{ м}^3$  или  
 $10\,000\,000\,000\,000\text{ л}$

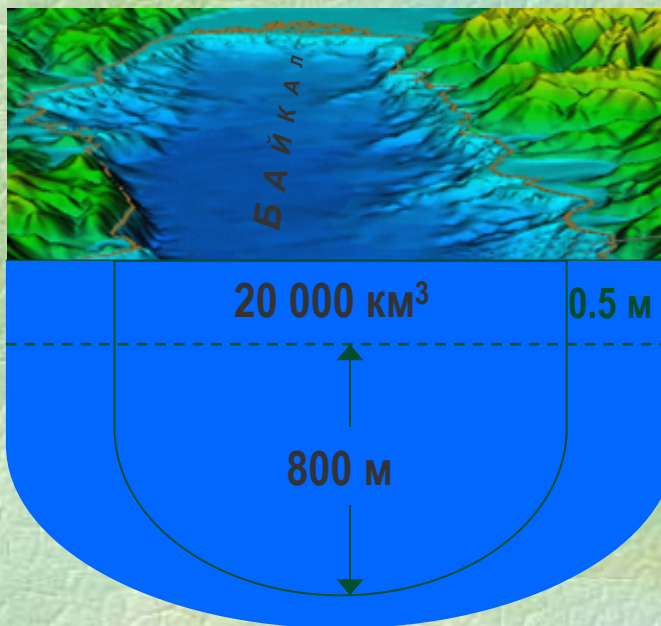
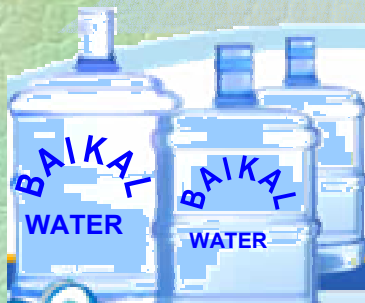
3)  $10\,000\,000\,000\,000 \times 10\text{ руб.} =$   
100 трлн. руб.



1) 1 баррель нефти (160 л) –  
50 \$ (1500 руб.)

2) 1 л. нефти - 10 руб.

3) В год РФ добывает  
500 млн. т нефти  
или  $500\,000\,000\,000\text{ л} \times 10\text{ руб.} =$   
 $5\,000\,000\,000\,000 = 5\text{ трлн. руб.}$

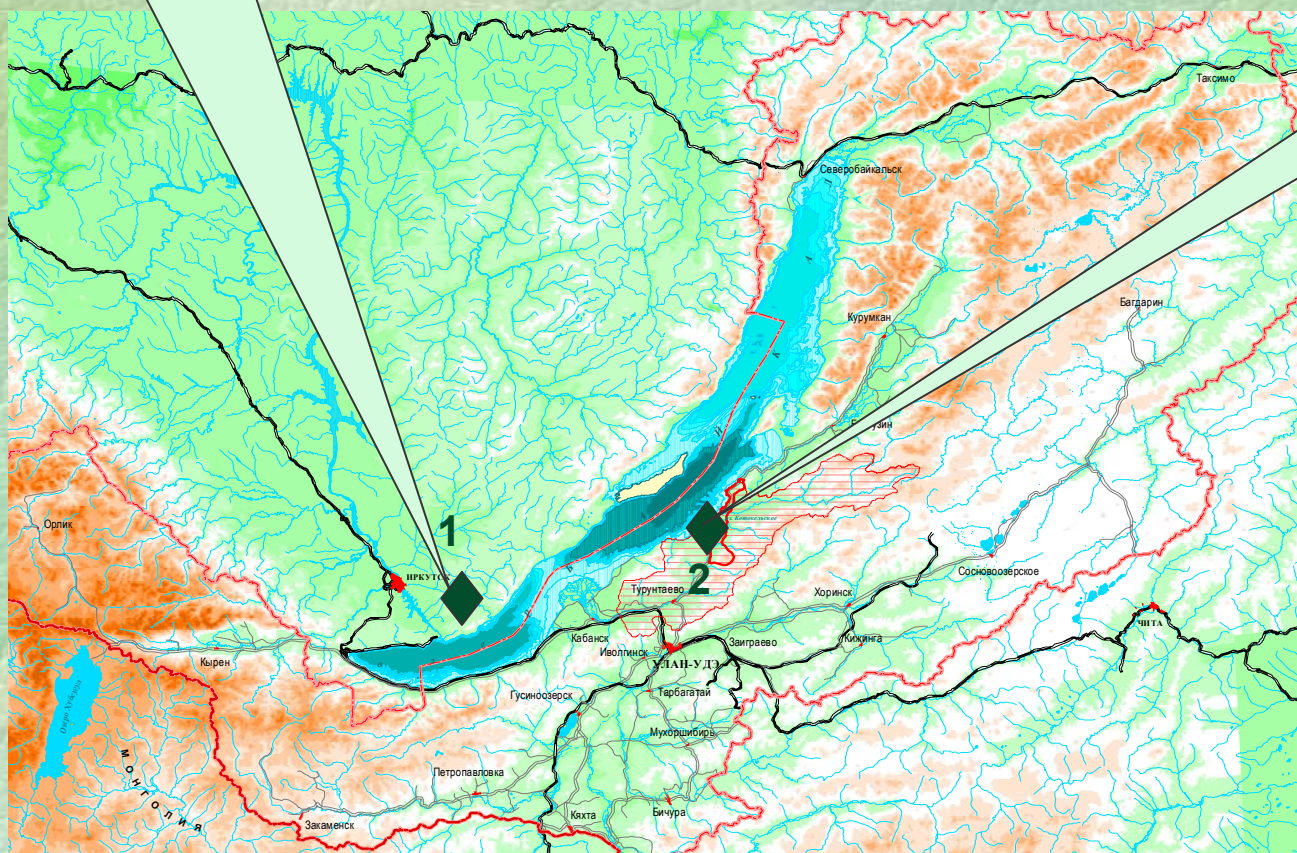


# Туристско-рекреационная особая экономическая зона «Байкал»

Площадь ТР ОЭЗ  
«Листвянка» -  
2918,7 га.  
Емкость до 1 млн.  
туристов ежегодно

- ◆ 1 ТР ОЭЗ «Листвянка»
- ◆ 2 ТР ОЭЗ «Байкал»

Площадь ОЭЗ  
«Байкал» - 700 кв. км.  
Емкость - 20-22 тыс.  
посетителей  
ежедневно.



# Экологическое зонирование Байкальской природной территории

УСЛОВНЫЕ ЗНАКИ:

-  Центральная зона БПТ
-  Буферная зона БПТ
-  Зона атмосферного влияния БПТ
-  Буферная зона БПТ (территория Монголии)
-  Территория РБ не входящая в пределы БПТ
-  Граница субъектов РФ
-  Граница БПТ в пределах РФ

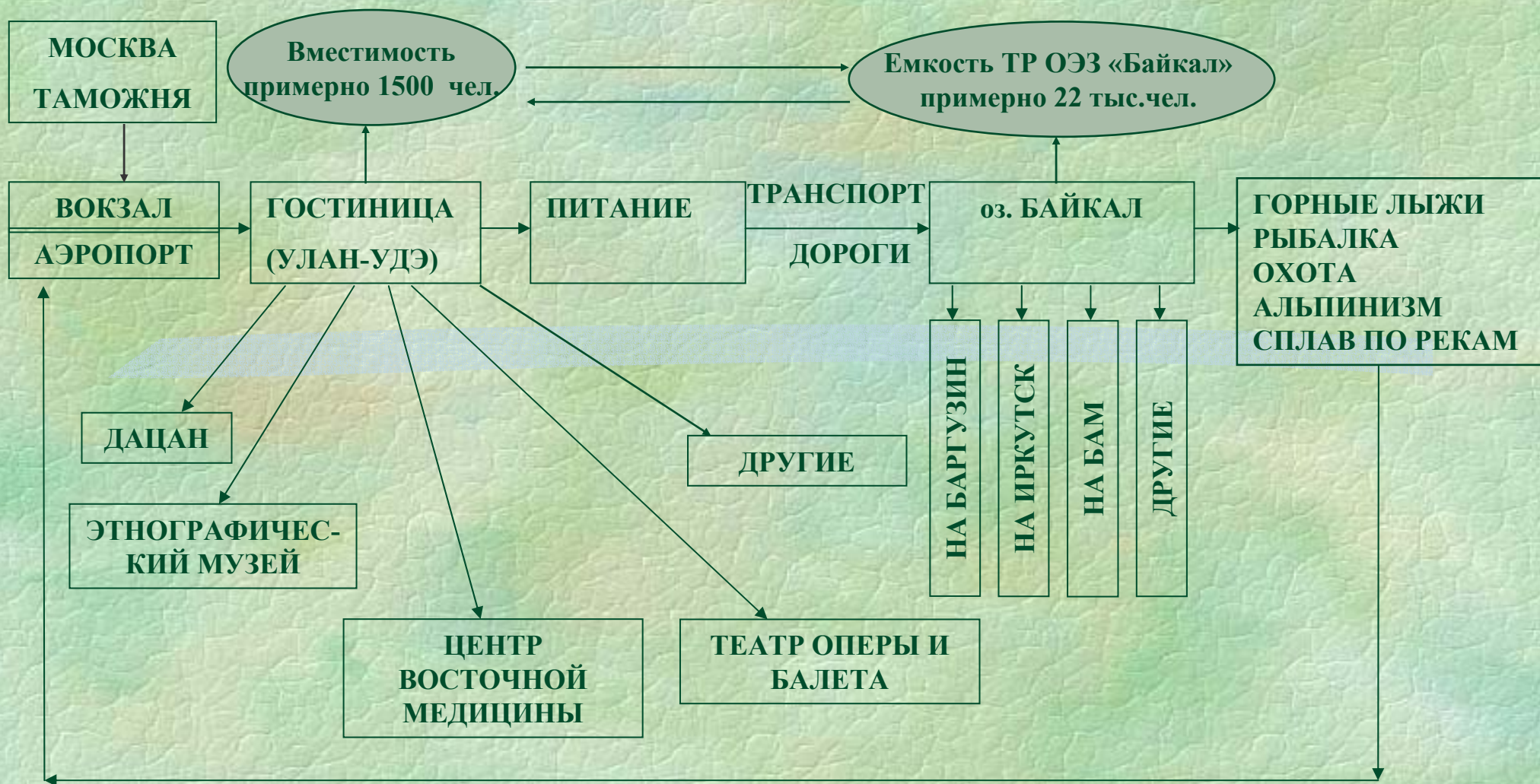


**Общая площадь Байкальской природной территории - 386 158 кв.км\***



\*Площадь бассейна р.Селенга на территории Республики Монголия (не входит в Байкальскую природную территорию) - 300 500 кв.км

# Принципиальная схема туристских маршрутов в ОЭЗ туристско-рекреационного типа «Байкал- Бурятия»



**Экологический тур по Великим Озёрам Азии**

# **«ТРОПЫ ЧИНГИС-ХАНА»**

**(две страны, две культуры - один Байкал)**

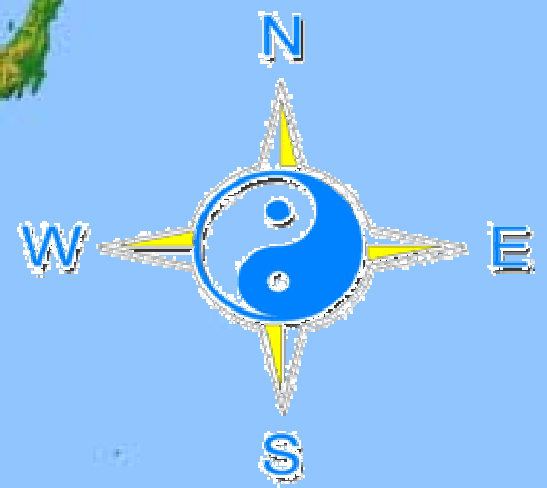


# Территория тура

РОССИЙСКАЯ ФЕДЕРАЦИЯ

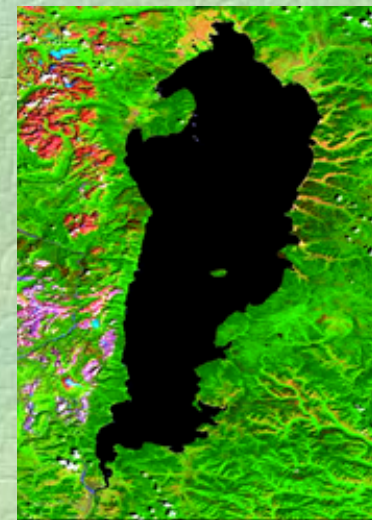
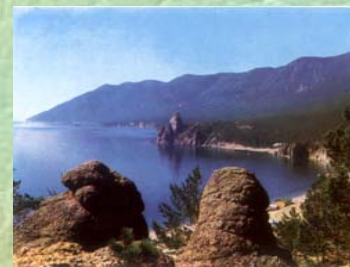
оз. Байкал  
оз. Хубсугул  
МОНГОЛИЯ

Водораздел Тихого и  
Северного Ледовитого океанов



# БАЙКАЛ

# ХУБСУГУЛ



<u>454.5 м</u>	- УРЕЗ ВОДЫ -	<u>1645 м</u>
<u>31500 км<sup>2</sup></u>	- ПЛОЩАДЬ -	<u>2 760 км<sup>2</sup></u>
<u>52 км</u>	- СР. ШИРИНА -	<u>20 км</u>
<u>636 км</u>	- ДЛИНА -	<u>136 км</u>
<u>2000 км</u>	- ДЛИНА БЕРЕГОВОЙ ЛИНИИ -	<u>414 км</u>
<u>1637 м</u>	- МАКСИМАЛЬНАЯ ГЛУБИНА -	<u>262 м</u>
<u>23000 км<sup>3</sup></u>	- ОБЪЁМ -	<u>384 км<sup>3</sup></u>

## **Специфика тура (10 дней)**

- 1. Автомобильный маршрут.**
- 2. Посещение двух стран.**
- 3. Экологический.**
- 4. Этнокультурный.**
- 5. Религиозный.**
- 6. Историко-культурный.**
- 7. Геологический.**
- 8. Орнитологический.**
- 9. Рыболовство.**
- 10. Фотоохота**

# Империя Чингис-Хана в XII-XIII вв.



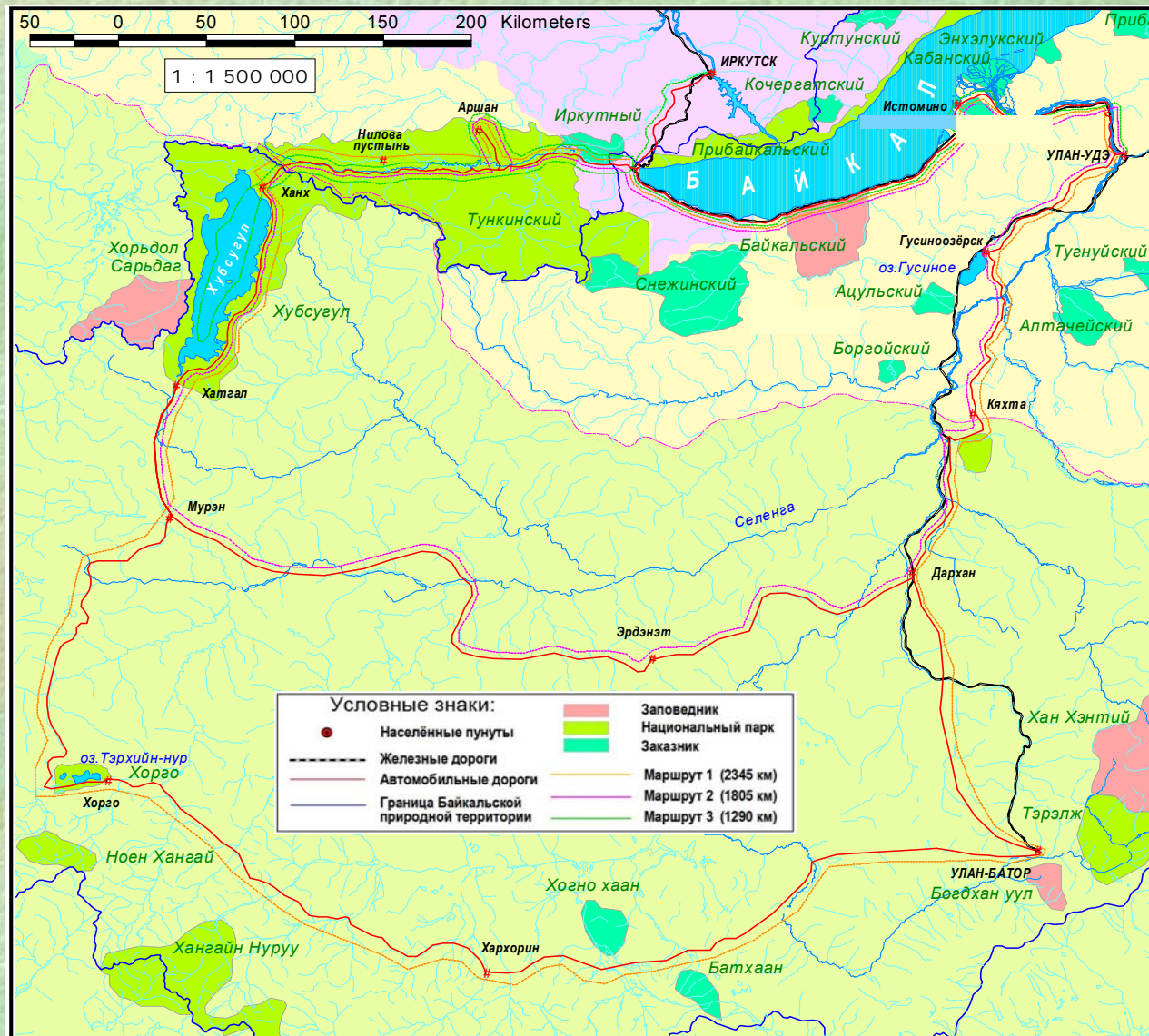
# Великий чайный путь



# Великий шёлковый путь



# Особо охраняемые природные территории



# Города тура

Иркутск



Улан-Удэ



Гусиноозёрск



Кяхта



Эрдэнэт



Дархан

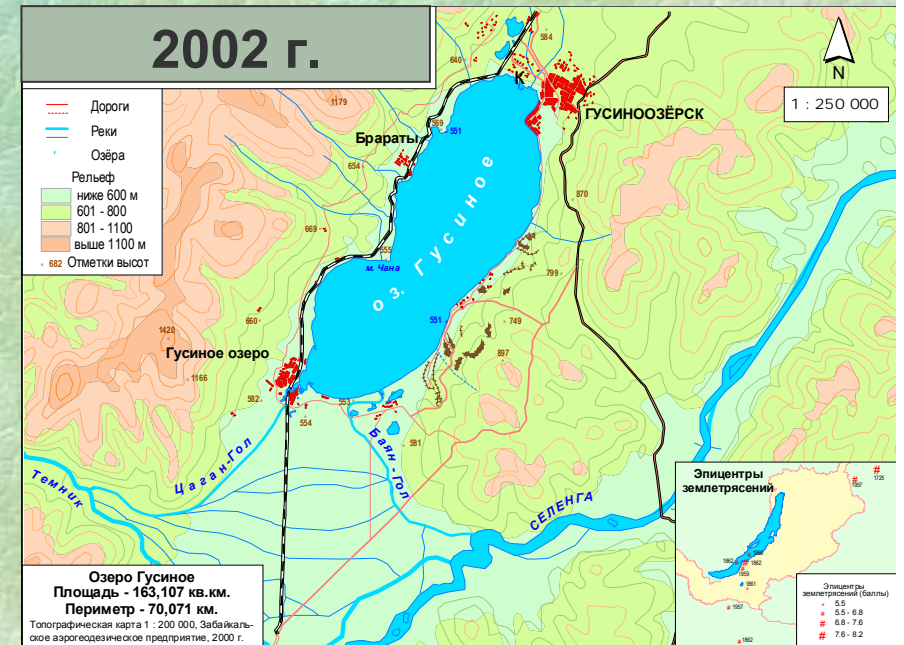
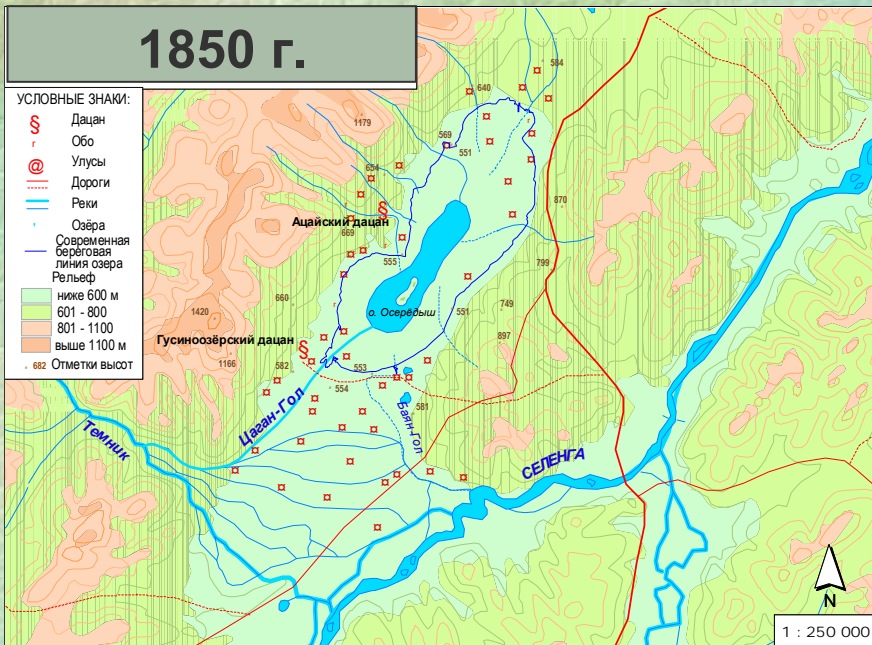
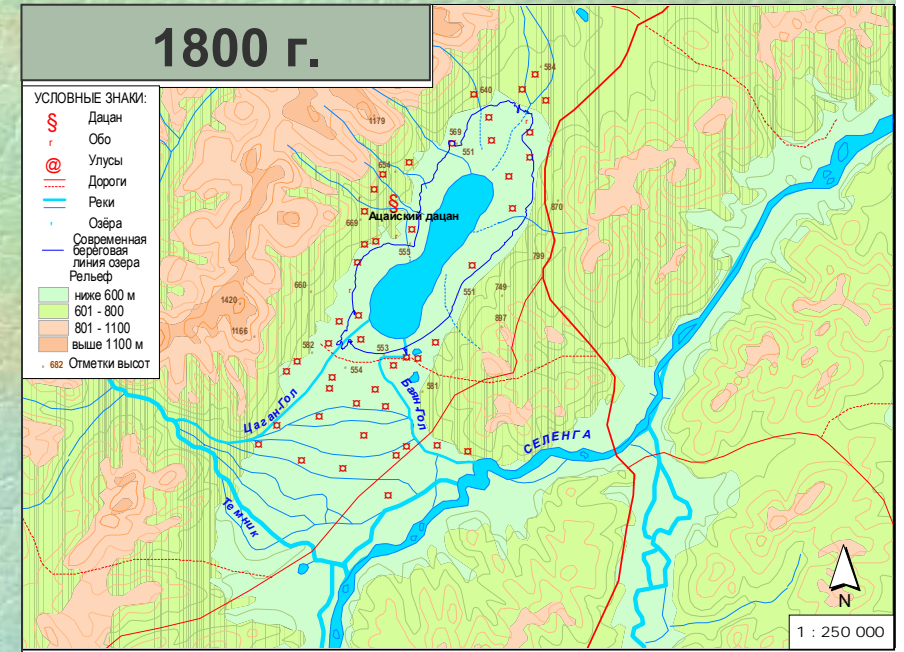
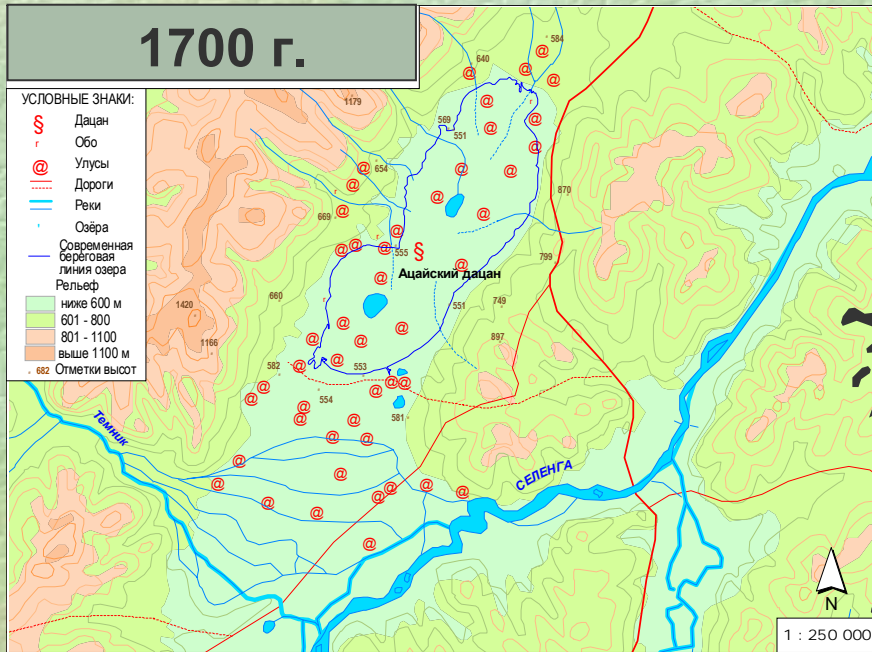


Улан-Батор





# Экскурсия по оз. Гусиное



# Посещение Горно-обогатительного комбината г. Эрдэнэт (экологические проблемы)

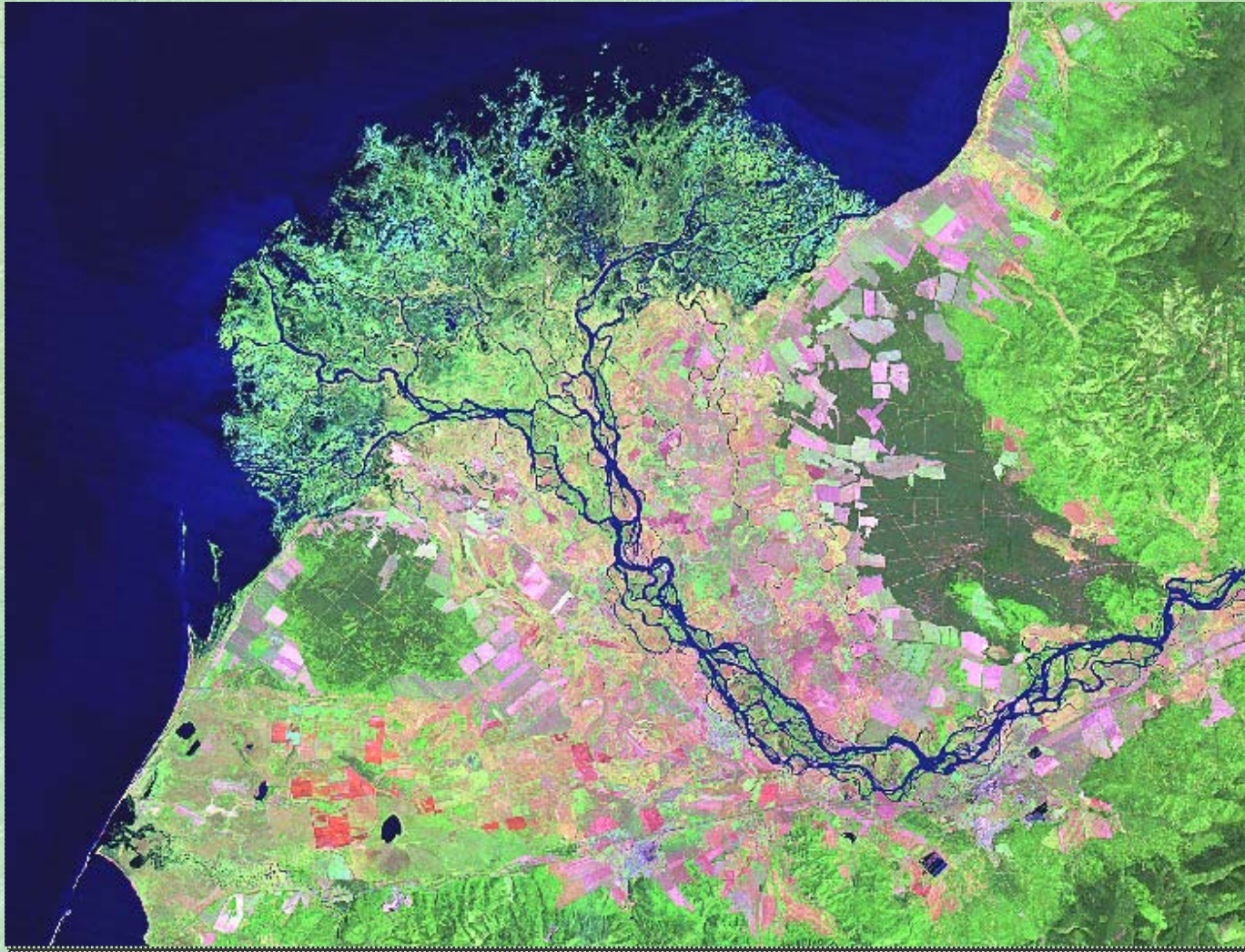




# Окрестности Хорго (вулкан)



# Экскурсия в дельту р. Селенга



# Экскурсия в залив Провал

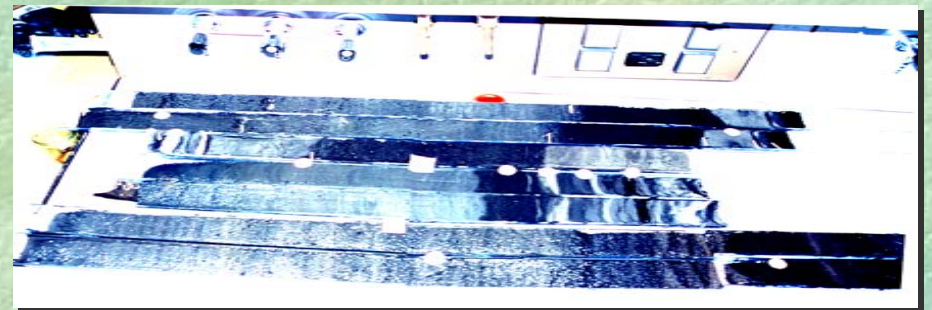
Бурение



Мутьевые потоки



Разрезы буровых скважин



# Национальные традиции





# Международный эколого-образовательный центр «Истомино»

## Материально-техническая база

1. Благоустроенное здание для всесезонного проживания
2. Юрты для летнего проживания на 60 чел.
3. Конференц-зал на 50 чел.
4. Столовая на 40 чел.
5. Летняя кухня
6. Тёплый гараж
7. Склады
8. Сауна
9. Автономное электропитание
10. Автобус, грузовик, мотоцикл, легковой автотранспорт
11. Спутниковое телевидение и СВЯЗЬ





# Правовые коллизии

Из Гражданского кодекса РФ (2006г.)

Ст. 29, пункт 1. Органы исполнительной власти всех уровней и объединения граждан по собственной инициативе могут направлять проекты документов территориального планирования на государственную экспертизу.

Ст. 29, пункт 6. Направление проекта территориального планирования на государственную экспертизу или получение отрицательного заключения государственной экспертизы проекта документа территориального планирования не является препятствием для утверждения документа территориального планирования.

Закон РФ «Об охране оз. Байкал». Ст. 6. Виды деятельности, запрещённые или ограниченные на БПТ.

1. На БПТ запрещаются или ограничиваются виды деятельности, при осуществлении которых оказывается негативное воздействие на уникальную экологическую систему оз. Байкал:

химическое загрязнение оз. Байкал или его части, а также его водосборной площади, связанное со сбросами и с выбросами вредных веществ, использованием пестицидов, агрохимикатов, радиоактивных веществ, эксплуатацией транспорта, размещением отходов производства и потребления;

физическое изменение состояния оз. Байкал или его части (изменение температурных режимов воды, колебание показателей уровня воды за пределами допустимых значений, изменение стоков в оз. Байкал);

биологическое загрязнение оз. Байкал, связанное с использованием, разведением или акклиматизацией водных биологических объектов, не свойственных экологической системе оз. Байкал, в оз. Байкал и водных объектах, имеющих постоянную или временную связь с оз. Байкал.

2. На БПТ запрещается строительство новых хозяйственных объектов, расширение, реконструкция действующих хозяйственных объектов без положительного заключения государственной экспертизы соответствующих проектов.

3. Перечень видов деятельности, запрещённых в центральной экологической зоне, утверждается Правительством Российской Федерации.

# «ЗА» и «ПРОТИВ» в развитии туризма на Байкале

«ЗА»	«ПРОТИВ»
<ol style="list-style-type: none"><li>1. Участок мирового природного наследия ЮНЕСКО;</li><li>2. Центр Буддизма в России;</li><li>3. Развитая транспортная сеть;</li><li>4. Граница с Монголией;</li><li>5. Близость к восточному рынку туризма;</li><li>6. Вступление России в ВТО;</li><li>7. Наличие промышленных узлов, административных, финансовых и научных центров.</li></ol>	<ol style="list-style-type: none"><li>1. Отсутствие инфраструктуры;</li><li>2. Низкая культура обслуживания;</li><li>3. Менталитет местного населения;</li><li>4. Холодный климат;</li><li>5. Короткий теплый сезон;</li><li>6. Отдаленность от Москвы;</li><li>7. Дороговизна услуг;</li><li>8. Экологические ограничения хозяйственной деятельности;</li><li>9. Ограничения для малого туристического бизнеса;</li><li>10. Введение пограничной зоны;</li><li>11. Конкуренция с Иркутском;</li><li>12. Отсутствие законодательной базы о правах собственности на землю;</li><li>13. Базовый терминал (г.Улан-Удэ) не способен обслуживать ТР ОЭЗ «Байкал-Бурятия»;</li></ol>

## **Условия реализации программы развития туризма на оз.Байкал**

- 1. Развитие экологической культуры населения.**
- 2. Развитие культуры обслуживания туристов.**
- 3. Оформление прав собственности на землю.**
- 4. Реальное ценообразование на услуги.**
- 5. Диверсификация видов туризма.**
- 6. Ориентация на «азиатский» рынок туризма.**
- 7. Использование туристского опыта Монголии (две страны, две культуры один Байкал).**
- 8. Опережающее развитие базовой инфраструктуры в г.Улан-Удэ.**
- 9. Развитие экстремальных (дорогих) видов туризма.**
- 10. Устранение противоречий в экологическом законодательстве.**
- 11. Создание интереса на частном и муниципальном уровне.**
- 12. Создание индустрии экологически полноценных продуктов питания.**
- 13. Очистка и утилизация сточных вод и отходов.**



**ПРИГЛАШАЕМ К  
СОТРУДНИЧЕСТВУ**



**WELCOME**

**АЙШАЛХЫЕТНАЙ УРИНАБДИ**